

20⁰⁹
24

XIV

XIV TROFEO DE ORIENTACIÓN
TIERRA DE GIGANTES
EL PICO
- 7 de Abril 2024 -



CriptAnA vertical
club de montaña

FECAMADO

Escuela Ayuntamiento de Campo de Criptana

DISPUTACION DE CIUDAD REAL

MALCHE

3ª Prueba puntuable
Circuito Ciudad Real 2024

4ª Prueba puntuable
Cto. Escolar 2023/24

Inscripciones:

- Hasta el martes 2 de abril a las 23:59 h
- En www.orienticket.com

Información:

- amanzaneque@hotmail.com
- Facebook: Criptana Vertical
- 658502995

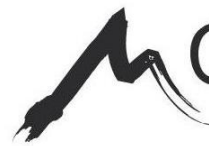
BOLETÍN 2

Información Técnica

1. ORGANIZACIÓN TÉCNICA



Excmo. Ayuntamiento de
Campo de Criptana



CriptAnA vertical
club de montaña

2.PROGRAMA

- **Lunes 1 de abril**

Último día de inscripciones para Escolares, es necesario enviar los listados de participantes/categorías (plantilla .csv) al correo amanzaneque@hotmail.com para dar de alta a todos los participantes en el sistema de cronometraje así como para realizar la asignación de pinzas electrónicas. **SÓLO AVISAR DE ESCOLARES QUE NO HAYAN PARTICIPADO AUN EN NINGUNA PRUEBA.**

Se debe haber enviado con anterioridad los formularios de participación a la diputación al correo tfernandez@dipucre.es para su posterior validación.

- **Martes 2 de abril**

23:59 h → Cierre de inscripciones para el resto de corredores en plataforma <https://www.orienticket.com/>

- **Viernes 5 de abril**

Publicación de horas de salida para todas las categorías (excepto Open Familiar y Actividad Física Primaria)

- **Domingo 7 de abril**

09:30 h → Apertura centro de competición.

10:15 h → Inicio de Salidas.

11:30 h → Cierre de Salidas.

12:40 h → Cierre de Meta. Todos los corredores deben de dirigirse a meta, las balizas comenzarán a retirarse.

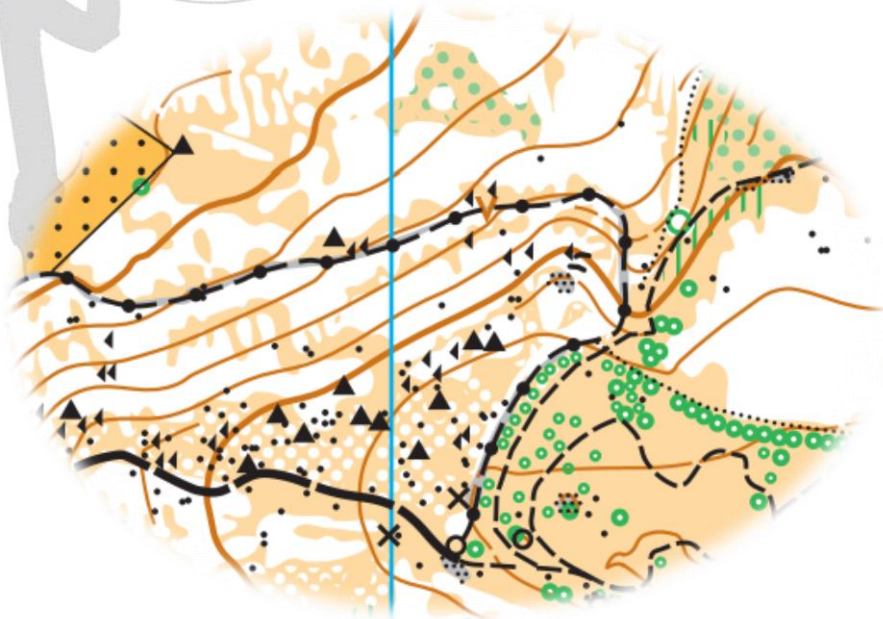
12:40 h → Entrega de premios del XIV Trofeo Tierra de Gigantes.

12:45 h → Entrega de trofeos del Campeonato Escolar Provincial de Orientación 2023/2024

3. MAPA

Mapa nuevo con normativa IOF 2017 elaborado en enero de 2024. Se usa la escala 7500 y equidistancia de 5 metros con bastante curva auxiliar. El mapa se extiende en el paraje del El Pico, cerro situado al noroeste de Campo de Criptana. En él podemos encontrar dos zonas claramente diferenciadas:

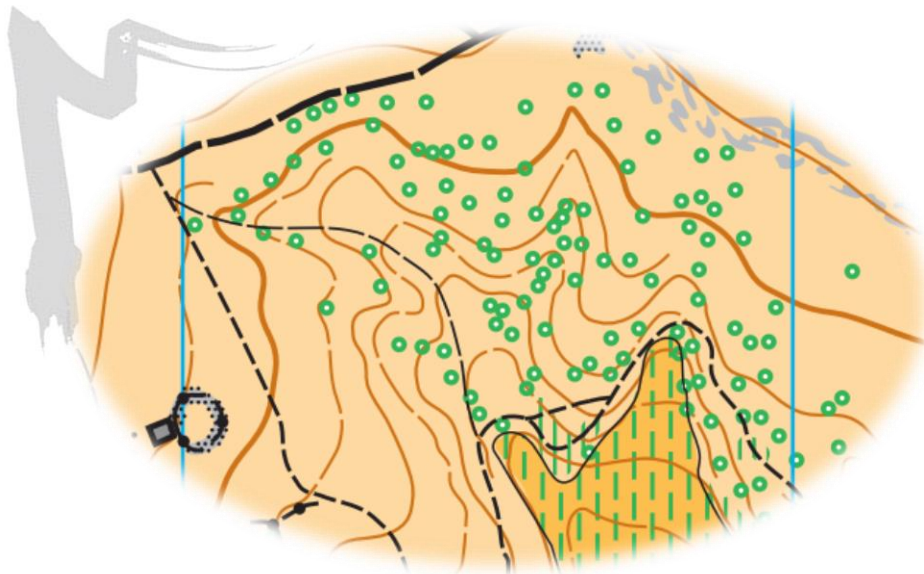
- Zona Oeste y Central de mapa. Antiguos cultivos de olivos y almendros en los que se ha realizado plantación de pinos. En su gran mayoría se trata de pinos de pequeño tamaño. Se ha representado esta zona con blanco típico de bosque ya que la permeabilidad de este terreno es buena. No se han representado ni los olivos ni almendros dentro de este pinar salvo algunas excepciones cuando se trata de árboles aislados o muy grandes. El centro de competición, salida y meta se encuentran en el sur de esta zona.







- Zona Este del mapa. Se trata de una ladera que vierte al sur, con numerosas vaguadas. Terreno despejado con almendros dispersos todos ellos representados de forma individual en el mapa.





Otras características del mapa:

- Abundan los antiguos muros de piedra, todos ellos en ruinas. A veces aparecen como amontonamientos de piedra dispuestos de forma lineal:



- Aparecen numerosos amontonamientos de piedra ("majanos") representados en el mapa de la siguiente forma:



- Detalles rocosos. En algunas partes del mapa abundan las piedras, normalmente de pequeño tamaño. Representadas aquellas aisladas que no forman parte de amontonamientos de piedras o muros antiguos. También encontramos numerosos cortados de pequeño tamaño y afloramientos rocosos.

- Aparecen en el mapa algunas tinajas antiguas representadas en el mapa con el círculo negro.
- En la parte sur del mapa hay una cantera, sus paredes Este tienen cortados de hasta 15 metros. **PRECAUCIÓN:** Para entrar en ellas (solo categorías superiores) se debe hacer por el lado contrario a los cortados:



- Caminos. Existen varios caminos principales que cruzan el mapa además de numerosas sendas pequeñas. En las últimas semanas se han marcado con motos algunas nuevas trialeras, **algunas de ellas puede que no estén representadas en el mapa.**
- En las lindes de algunos cultivos hay puestas vallas de 1 metro de altura para evitar el paso de conejos. Hay que extremar la precaución por que no se ven a distancia. Representados en el mapa con el elemento de valla franqueable en ruina:



- Hay en el mapa alguna finca privada que no tiene valla, está prohibido transitar por dentro de ella, representado con el verde oscuro de propiedad privada

4. RECORRIDOS. **SOFÍA MANZANEQUE APARICIO**

Comentarios de la trazadora:

Los recorridos van a ser muy divertidos con cambios de rumbo constantes. Habrá muchas balizas juntas, así que máxima precaución con la comprobación del número de control. El mapa va a estar dividido en dos zonas bien diferenciadas, aunque las categorías inferiores no pasarán a la segunda zona. Hay abundantes elementos: piedras, arboles especiales, vallas, caminos, ruinas... La orientación en el terreno es fácil, pero los tramos al pasar por zonas distintas pueden crear confusiones.

Espero que disfrutéis mucho de la carrera.

5. CATEGORÍAS CAMPEONATO ESCOLAR

- **Actividad Física Primaria (Benjamines y Prebenjamines):** Correspondiente también a Open familiar. Se trata de escolares que corren en grupo o acompañados de algún monitor. NO COMPETITIVA.
- **Alevín Femenina-F12:** Categoría femenina nacidos en 2012 o posterior
- **Alevín Masculino-M12:** Categoría masculina nacidos en 2012 o posterior.
- **Infantil Femenina-F14:** Categoría femenina, nacidos en 2010 o posterior.
- **Infantil Masculino-M14:** Categoría masculina nacidos en 2010 o posterior.
- **Cadete Femenina-F16:** Categoría femenina, nacidos en 2008 o posterior.
- **Cadete Masculino-M16:** Categoría masculina nacidos en 2008 o posterior.
- **Juvenil Femenina-F18:** Categoría femenina, nacidos en 2006 o posterior.
- **Juvenil Masculino-M18:** Categoría masculina nacidos en 2006 o posterior.

6. CATEGORÍAS CIRCUITO PROVINCIAL

- **F/M12, F/M14, FM16, FM18:** Categorías equivalentes a Alevines, Infantiles y Cadetes del Campeonato Escolar. Optan a premio en la carrera junto a los escolares, pero no puntúan para el Campeonato Escolar de Ciudad Real.
- **F21:** Categoría individual femenina.
- **M21:** Categoría individual masculina.
- **F35:** Categoría veteranos femenina, nacidos en 1989 y anterior.
- **M35:** Categoría veteranos masculina, nacidos en 1989 y anterior.
- **F45:** Categoría veteranos femenina, nacidos en 1979 y anterior.
- **M45:** Categoría veteranos masculina, nacidos en 1979 y anterior.
- **Open Naranja:** Categoría femenina y masculina individual de menos dificultad y distancia que las absolutas.
- **Open Familiar:** Categoría de 2 a 4 componentes en la que al menos uno de ellos debe ser niño nacido en 2012 o posterior. **Sólo llevarán una pinza Sportident para todo el equipo.**

7. SISTEMA DE CRONOMETRAJE



Se utilizará el sistema de cronometraje y registro de estaciones de control Sportident. Todos aquellos que no dispongan de pinza electrónica deberán solicitarla en Orienticket cuando se realice la inscripción. Los que sí posean pinza electrónica deberán incluir el número de la misma en la inscripción.

Para los escolares se entregará a cada centro una bolsa con las Sport Ident de sus alumnos y un listado con la asignación.

Los participantes no escolares que necesiten Sportident **deberán dejar el DNI de fianza en secretaría para utilizar el Sportident**. En caso de extravío o deterioro deberán pagar el valor de la misma (35€).

En la carrera las estaciones de control tendrán activado el sistema Air.

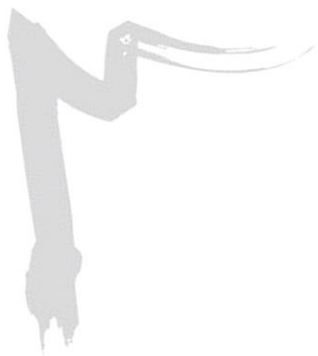


8. DESARROLLO DE LA CARRERA

- Formato contrarreloj: cada dos minutos se dará salida a un corredor (o equipo en Open) dentro de una misma categoría.
- **Open Familiar y Actividad Física Primaria** → **No hay asignación de horas de salida.**
- **Resto de Categorías** → **Se establecerán horas de salida para todas las categorías.**
- Habrá un pasillo para cada categoría donde se hará la fila para entrar en la zona de salida. En escolares con hora de salida habrá llamamiento de corredores. Más abajo se explica el protocolo de Salida.
- Una vez dentro se limpiará y comprobará la pinza o tarjeta Sportident.
- A continuación, cada corredor cogerá su mapa (es responsabilidad del corredor comprobar que el mapa que coge es realmente de su categoría antes de salir)
- Cuando se efectúe la salida se picará en la baliza Start para que comience a contar el tiempo.
- Se deben picar con la tarjeta electrónica todos los puntos de control que aparecen en el mapa y en la descripción de controles **en estricto orden**. Si falta alguna baliza o el orden no es correcto el corredor estará descalificado.
- El tiempo se detiene en la baliza de meta. No saltarse la baliza 100 que es la última para todas las categorías.
- **Si algún escolar en edad competitiva (Alevín, Infantil o Cadete) no está aún capacitado para correr solo y prefiere correr con otros escolares en grupo o acompañado de monitores o padres, lo puede hacer en la categoría de Promoción (categoría de Actividad Física)**
- Los monitores sólo pueden dar explicaciones del mapa a los corredores de la categoría de Promoción. A los corredores Alevines, Infantiles y Cadetes no se puede dar indicaciones con respecto al mapa o recorridos.
- A fin de no obstaculizar las salidas al resto de corredores, se pide a los monitores que den las indicaciones a los corredores de Promoción una vez picada la estación de Start y lejos de la zona de salidas.
- Los corredores no pueden dar la vuelta al mapa hasta que no hayan picado estación Start.

9. PROTOCOLO EN LA ZONA DE SALIDA

- **ESCOLARES: Alevines, Infantiles y Cadetes** → Se trata de la 4^o prueba del campeonato escolar. Se **establecerán horas de salida para cada corredor que serán publicadas el viernes 5 de abril**. En su salida habrá llamamiento de corredores, no se puede correr en grupo (para eso está la categoría de Actividad Primaria). Importantísimo que los centros tengan en cuenta los horarios de los corredores para llegar a tiempo a las salidas.
- **CATEGORÍAS DEL CIRCUITO CIUDAD REAL** → **Todos los corredores tendrán horas de salida establecidas que serán publicadas el viernes 5 de abril**. Se realizará llamamiento de corredores
- **ACT. PRIMARIA y OPEN FAMILIAR** → **Sin horas de salida**, tendrán un pasillo destinado para ellos en el que irán saliendo picando **Baliza Start**.



10. CARRERA: DISTANCIAS Y DESNIVELES

Carrera de tipo Media. La distancia que a continuación se detalla **es en línea recta de control a control. La distancia real dependerá de la estrategia y orientación del corredor**, mínimo un 20 % más:

Categorías Escolar	Distancia	Desnivel	Controles
Actividad Física Primaria	2,1 km	50 m	10
Alevín Femenina - F12	2,2 km	50 m	11
Alevín Masculino - M12	2,3 km	50 m	12
Infantil F/M – F/M14	3,4 km	60 m	13
Cadete F/M – F/M16	4,0 km	65 m	16
Juvenil Femenino - F18	4,5 km	70 m	20
Juvenil Masculino - M18	5,3 km	100 m	21
Categorías Circuito	Distancia	Desnivel	Controles
M21	5,7 km	105 m	23
F21	5,3 km	100 m	21
M35	5,3 km	100 m	21
F35	4,5 km	70 m	20
M45	4,5 km	70 m	20
F45	4,0 km	65 m	16
Open Naranja	4,0 km	65 m	16
Open Familiar (equipos)	2,1 km	50	10

Localizaciones

1. CENTRO DE COMPETICIÓN

El centro de competición se encuentra en esta ubicación:

<https://maps.app.goo.gl/YWy5uo6syP5GQpeF6>

El parking se encuentra a 200 metros del centro de competición:



El acceso en coche se puede realizar:

- Desde la carretera desde la CM310 (carretera de Alcázar de San Juan a Miguel Esteban):
<https://maps.app.goo.gl/wyXo3Kc1xv4tAeu27>
- Desde Campo de Criptana, desde la calle Miguel Servet
<https://maps.app.goo.gl/nnx7RrLEdkpWs1V27>

IMPORTANTE ACCESO AUTOBUSES: El camino del centro de competición así como el acceso al mismo es apto para autobuses grandes de 55 plazas, se ha probado el recorrido con un autobús real. **Para evitar el cruce de los autobuses con los coches, el acceso de los autobuses debe de realizarse desde Campo de Criptana,** dejar a los escolares en el centro de competición y salir por la CM310. A continuación, se muestra el itinerario que deben seguir:

<https://maps.app.goo.gl/U7PNviX3mjp14RhFA>

A 2 km del centro de competición saliendo por la CM310 se encuentra el Santuario del Cristo de Villajos donde podrán aparcar los autobuses:

<https://maps.app.goo.gl/fjvkPeFjMt6teMx36>

Al finalizar la prueba los autobuses deben de realizar el itinerario en sentido contrario, desde la CM310 hacia Campo de Criptana.

Inscripciones y premios

1. INSCRIPCIONES CIRCUITO CIUDAD REAL

Las inscripciones se realizarán única y exclusivamente en el portal <https://www.orienticket.com/> hasta las 23:59 h del martes 2 de abril. No se permitirán inscripciones el mismo día de la prueba.

2. INSCRIPCIONES CAMPEONATO ESCOLAR

Es necesario enviar como muy tarde el lunes 1 de abril los listados de participantes/categorías (plantilla .csv) al correo amanzaneque@hotmail.com para dar de alta a todos los escolares en el sistema de cronometraje así como para realizar la asignación de pinzas electrónicas. **SÓLO AVISAR DE ESCOLARES QUE NO HAYAN PARTICIPADO AUN EN NINGUNA PRUEBA.**

Con anterioridad se deben haber enviado los formularios de participación a la Diputación (correo tfernandez@dipucl.es) para su posterior validación. También será necesario informar a la Diputación (la semana anterior de la competición) sobre el uso de los autobuses para preparar las rutas (mismo correo de contacto).

El viernes 5 de abril se publicarán las horas de salida.

Los escolares de otras provincias o aquellos que no estén de alta en el deporte escolar tendrán que realizar su inscripción desde la web de <https://www.orienticket.com/>

3. PRECIOS (para no escolares)

- **Inscripción Open Familiar:** 3 euros por persona
- **Inscripción resto de categorías:** 5 euros por persona
- **Seguro de carrera para no federados:** 2 euros por persona

4. CONTACTO E INFORMACIÓN

e-mail → amanzaneque@hotmail.com

Teléfono → 658502995

5. PREMIOS

Al tratarse de la última prueba del Campeonato Escolar, se hará entrega de los trofeos a los 3 primeros clasificados de la clasificación final para cada categoría escolar. Además, se otorgará una caja de pastas variadas típicas de la Panadería Orejón a los 3 primeros clasificados de todas las categorías (escolares y del circuito):

