



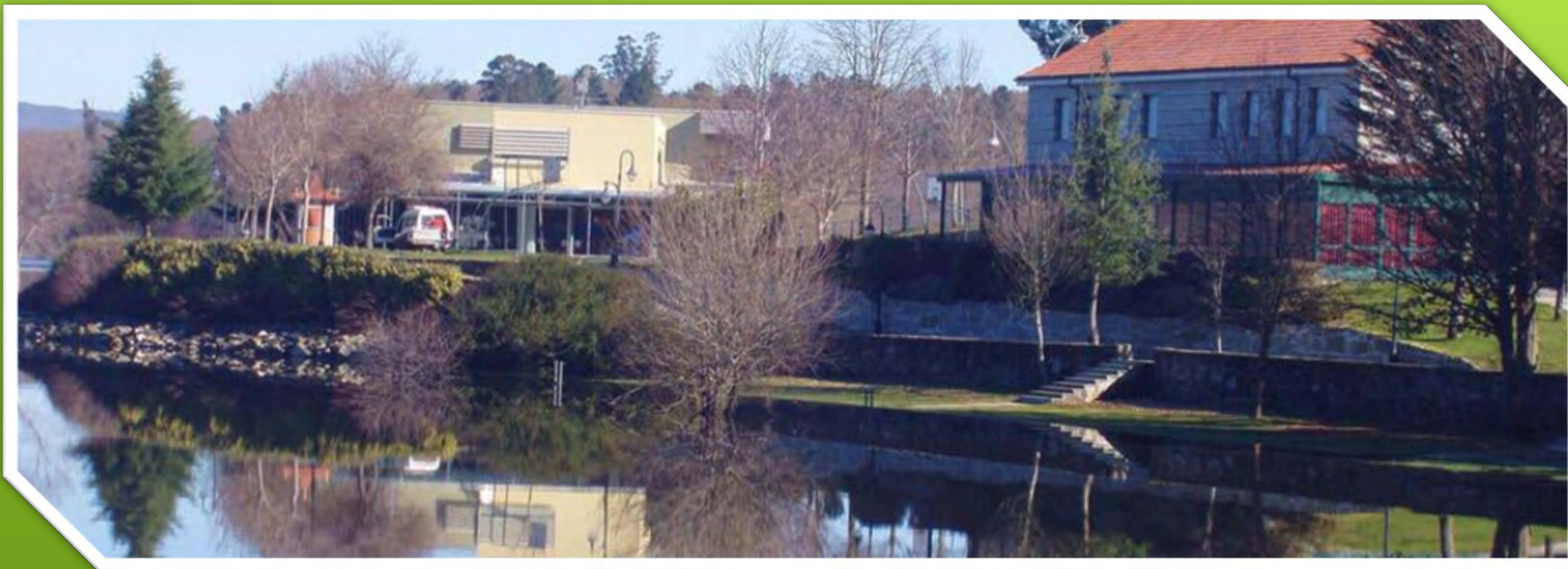
COMPLEXO TURÍSTICO-DEPORTIVO "O CORGO"

CONCELLO DE MUÍÑOS

ÍNDICE:

- ❑ PRESENTACIÓN
- ❑ ¿CÓMO LLEGAR?
- ❑ INSTALACIONES
- ❑ TURISMO RURAL
- ❑ ACTIVIDADES
- ❑ PLANES COMPLEMENTARIOS





PRESENTACIÓN





PRESENTACIÓN

EL MUNICIPIO DE MUÍÑOS CUENTA CON UN MAGNÍFICO COMPLEJO TURÍSTICO-DEPORTIVO "O CORGO", SITUADO EN EL PARQUE NATURAL DE OUTEIRO DE CELA, A LA ORILLA DEL EMBALSE DE AS CONCHAS.

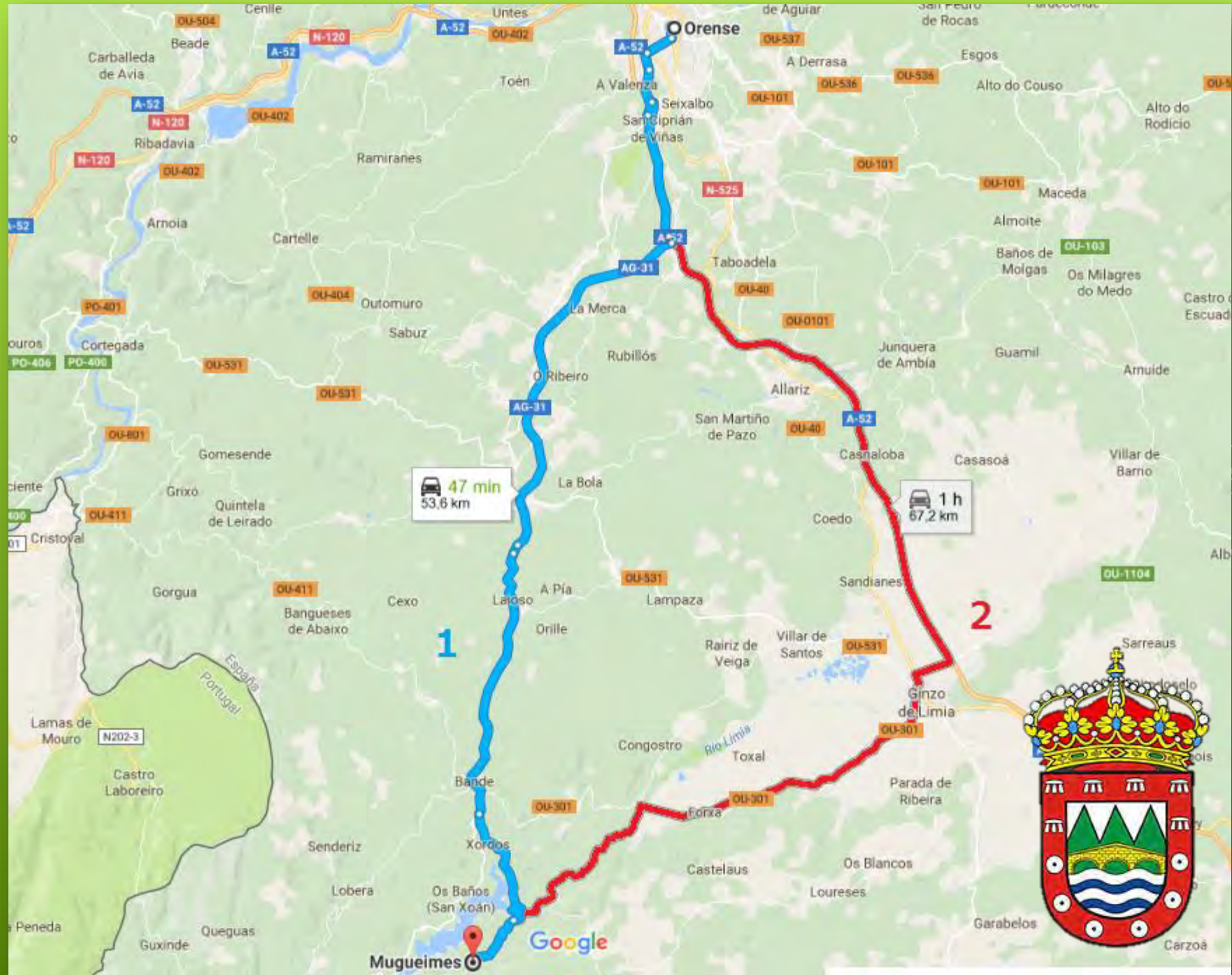
EL ÁREA RECREATIVA CUENTA CON UNA SUPERFICIE DE 26 HA, CON DOS PRECIOSAS PLAYAS FLUVIALES, MERENDEROS, BAR Y OTROS SERVICIOS ADEMÁS DE EFECTUARSE EN ÉL UNA IMPORTANTE REPOBLACIÓN, CON LA PLANTACIÓN DE MÁS DE 30.000 ÁRBOLES DE 60 ESPECIES DIFERENTES.

¿CÓMO LLEGAR?

DESDE OURENSE:

1) POR LA AUTOVÍA A-52 HASTA LLEGAR AL DESVÍO 217 PARA TOMAR LA AUTOVÍA AG-53 DIRECCIÓN CELANOVA. DESPUÉS CONTINUAR EN N-540 Y OU-1201 HASTA MUGUEIMES

2) POR LA AUTOVÍA A-52 HASTA LLEGAR AL DESVÍO 193 EN DIRECCIÓN XINZO, Y DESDE ALLÍ TOMAR LA OU-301 HASTA MUGUEIMES





INSTALACIONES



PLANNING DE INSTALACIONES

Complejo turístico O Corgo

Complejo turístico



Albergue A Rola

Para familias e grupos reducidos. Habitacións de 6 prazas con baño. Restaurante-cafetería. Peirao con embarcadero flotante e hangar.
Para familias y grupos reducidos. Habitaciones de 6 plazas con baño. Restaurante-cafetería. Muelle con embarcadero flotante y hangar.



Albergue O Corgo

Para colectivos. Ata 106 prazas en dormitorios desde 4 a 30 persoas. Comedor panorámico sobre o encoro.
Para colectivos. Hasta 106 plazas en dormitorios desde 4 a 30 personas. Comedor panorámico sobre el embalse.



Camping O Corgo

Para 300 persoas, con zonas para colectivos, caravanas e tendas individuais, ademais de todos os servizos necesarios.
Para 300 personas, con zonas para colectivos, caravanas y tiendas individuales, además de todos los servicios necesarios.

INFORMACIÓN E RESERVAS

Tel. 988 40 60 75 de maio a setembro de junio a setembro

Tel. 988 45 64 03 todo o ano (zonas de todo el año (agustamento))

PICTOGRAMAS



Avisos sobre a calidade das augas de baño

Avisos sobre la calidad de las aguas de baño



Apartamentos Outeiro da Cela

Para períodos vacacionais. 6 bungalows con dúas habitacións, baño, salón-comedor-cocina, totalmente equipados e con terraza.
Para períodos vacacionales. 6 bungalows con dúas habitacións, baño, salón-comedor-cocina, totalmente equipados y con terraza.



Edificio Socio-Xuvenil

Centro de información turística e de actividades culturais e deportivas.
Centro de información turística y de actividades culturales y deportivas.



Porta do Parque

Centro da rede Portas do Xurés, con toda a información para o visitante sobre o parque natural. Edificio multiusos.
Centro de la red Portas do Xurés, con toda la información para el visitante sobre el parque natural. Edificio multiusos.



Piscinas O Corgo

Piscina para adultos (125 persoas) e infantil (25 nenos), con ampla zona verde e à beira do camping e os apartamentos.
Piscina para adultos (125 personas) e infantil (25 niños), con ampla zona verde y al lado del camping y los apartamentos.

INSTALACIONES

Albergue Socio-Juvenil

- ❑ PARA FAMILIAS Y GRUPOS REDUCIDOS
- ❑ CAPACIDAD PARA 25 PLAZAS
REPARTIDAS EN HABITACIONES DE 13
Y 12 PLAZAS CON BAÑO
- ❑ OFICINA SOCIO-JUVENIL COMO
CENTRO GESTOR DEL COMPLEJO EN
LA PLANTA INFERIOR





INSTALACIONES

Albergue Socio-Juvenil



INSTALACIONES

Albergue "O Corgo"

PARA COLECTIVOS DE 106 PLAZAS

DORMITORIOS DE 30, 20, 15, 10, 6 Y 4 PLAZAS

COCINA CON COMEDOR PANORÁMICO HACIA EL
EMBALSE PREPARADO PARA LA PRÁCTICA DE
DIFERENTES ACTIVIDADES DEPORTIVAS:

VELA, PIRAGÜISMO, REMO...



INSTALACIONES



Albergue "O Corgo"

INSTALACIONES

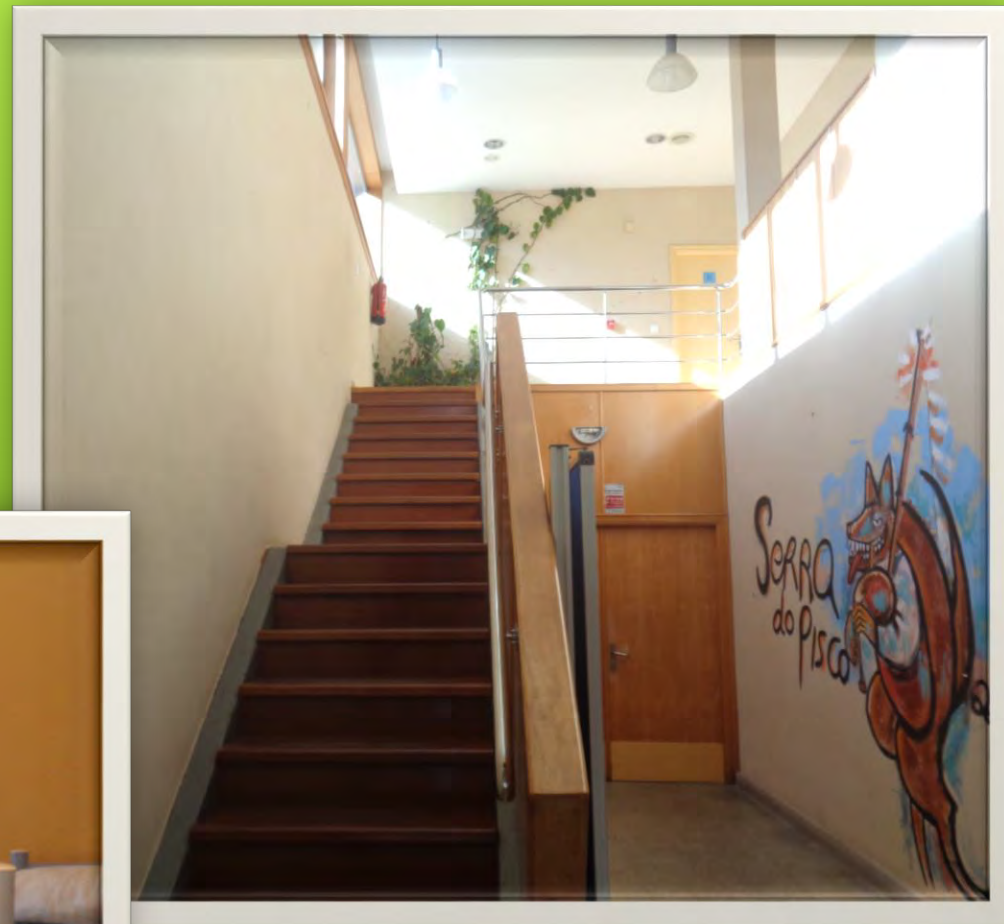
Residencia - Albergue "A Rola"

- PARA FAMILIAS Y GRUPOS REDUCIDOS
- HASTA 72 PLAZAS
- 7 HABITACIONES DE 6 PLAZAS CON BAÑO
- 1 HABITACIÓN DE 30 PLAZAS CON BAÑO
- RESTAURANTE - CAFETERÍA CON TERRAZA EXTERIOR E INTERIOR



INSTALACIONES

Residencia - Albergue "A Rola"



INSTALACIONES

Salas Multiusos

- ❑ AMPLIAS SALAS PARA LA REALIZACIÓN DE TODO TIPO DE ACTIVIDADES

- ❑ DISPONEN DE:

- ❑ TV
- ❑ PROYECTOR
- ❑ MATERIAL DE OFICINA
- ❑ EQUIPO DE SONIDO CON ALTAVOCES
- ❑ AIRE ACONDICIONADO



INSTALACIONES

Edificio Porta Parque

- ❑ EDIFICIO CONSTRUIDO COMO SÍMBOLO DE LA IMPORTANCIA DEL AGUA EN EL CONCELLO DE MUÍÑOS
- ❑ DISPONE DE SALA DE EXPOSICIONES
- ❑ DESPACHOS CON VISTAS AL COMPLEJO TURÍSTICO Y SALON MULTIUSOS





INSTALACIONES

- PLAZAS PARA CARAVANAS Y AUTOCARAVANAS
- PARCELAS PARA TIENDAS
- LUZ ELÉCTRICA EN CADA PARCELA INCLUIDA EN EL PRECIO
- RECINTO PERFECTAMENTE CERRADO
- ACCESO DIRECTO A PISCINAS MUNICIPALES

Cámping Municipal "O Corgo"



INSTALACIONES

Cámping Municipal "O Corgo"



- CAPACIDAD PARA 300 PERSONAS.
- DISPONEMOS DE NUESTRAS PROPIAS TIENDAS CON COLCHÓN PARA TODO EL QUE LO NECESITE.
- ILUMINACIÓN NOCTURNA
- DUCHAS CON AGUA CALIENTE
- SERVICIO DE LAVANDERÍA

INSTALACIONES

Apartamentos



- 6 APARTAMENTOS
- CAPACIDAD ENTRE 5 Y 9 PERSONAS
- TERRAZA EXTERIOR
- PISCINA MUNICIPAL A 20 METROS
- ZONA WIFI EN EXTERIORES



Apartamentos

- COCINA AMUEBLADA
- TV



INSTALACIONES

- BAÑO AMUEBLADO
- HABITACIONES CON ROPA DE CAMA



INSTALACIONES

**PISCINAS
MUNICIPALES**





INSTALACIONES

PISCINAS MUNICIPALES

- UN VASO PARA ADULTOS CON ALTURA VARIABLE ENTRE 1 Y 1,4 METROS
- UN VASO PARA LOS MENORES CON ALTURA CONSTANTE DE 50 CENTÍMETROS
- AMPLIOS VESTUARIOS INCLUYENDO UNO PARA PERSONAS CON DISCAPACIDAD
- SALA DE ENFERMERÍA
- SOCORRISTA
- RECINTO CERRADO
- BAR EN EL RECINTO



INSTALACIONES

ZONAS DEPORTIVAS

- CONSTRUCCIÓN NUEVA
- VESTUARIOS TOTALMENTE EQUIPADOS
- GRADA CUBIERTA CON BAR



Campo de Fútbol Hierba Artificial



INSTALACIONES

ZONAS DEPORTIVAS

Pabellón de Deportes



INSTALACIONES

ZONAS DEPORTIVAS

- BAÑOS
- GRADA INTERIOR



Pabellón de Deportes



INSTALACIONES

Hangar



MATERIAL DISPONIBLE:

- OPTIMISTS
- BORIAN
- RAQUERO
- PIRAGUAS
- K2 Y K1





TURISMO RURAL

Casa Rectoral
Clase "A"



TURISMO RURAL

Casa Rectoral Clase “A”

- 8 HABITACIONES CON BAÑO
(1 DE ELLAS ADAPTADA PARA PERSONAS MINUSVÁLIDAS)
- 2 AMPLIOS SALONES
- COCINA PARA DESAYUNO
- PATIO INTERIOR
- SITUADA AL INICIO DE UNA DE LAS RUTAS DE SENDERISMO/BTT
- WIFI EN EL INTERIOR



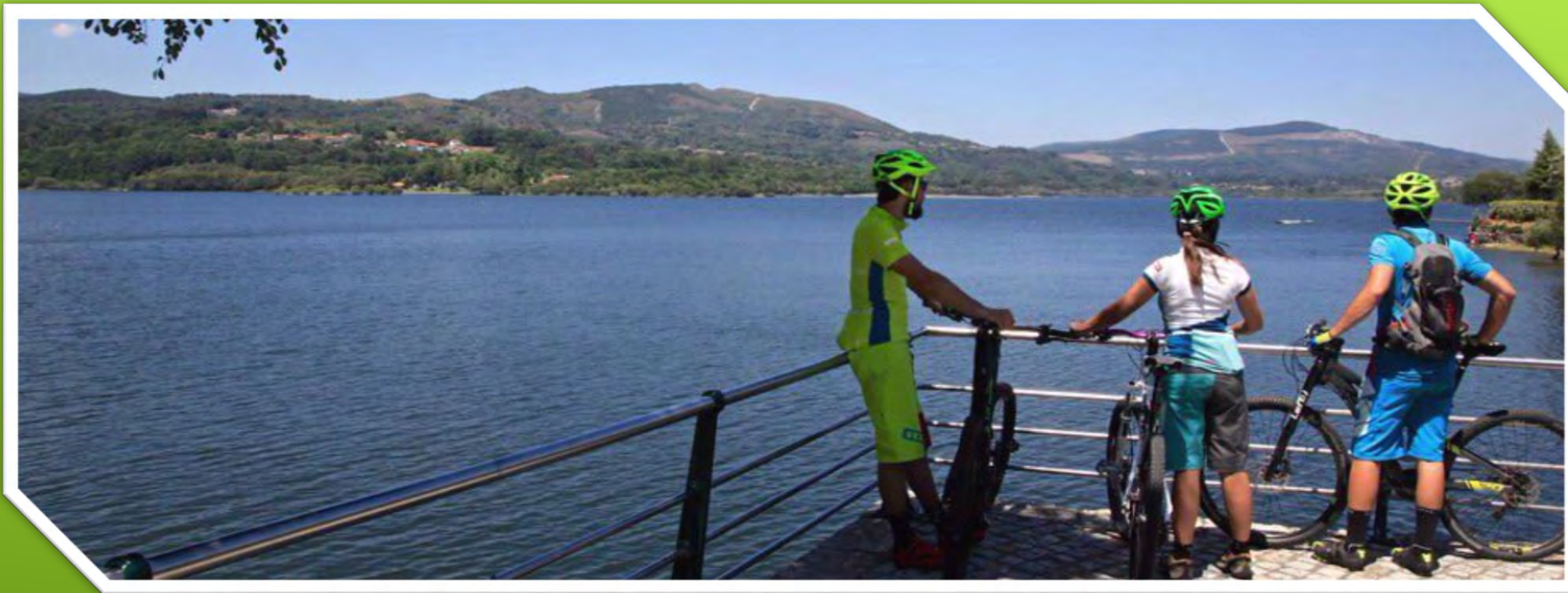


TURISMO RURAL



Casa Rectoral
Clase "A"





ACTIVIDADES



ACTIVIDADES

RUTAS BTT



ACTIVIDADES

RUTAS BTT



- ❑ EL CENTRO BTT SERRA DO XURÉS CUENTA CON DOS PUNTOS DE ACOGIDA EN EL CONCELLO DE MUIÑOS, UNO DE ELLOS SITUADO EN EL COMPLEJO TURÍSTICO-DEPORTIVO “O CORGO” Y OTRO, **AVIVA**, EN LA ALDEA DE MAUS DE SALAS.



ACTIVIDADES

RUTAS BTT

□ EL CENTRO BTT SERRA DO XURÉS OFERTA UN TOTAL DE 6 RUTAS, CINCO DE ELLAS TRANSCURREN POR EL CONCELLO DE MUÍÑOS Y LA SEXTA COMPARTIDA CON EL CONCELLO DE LOBIOS

- RUTA OUTEIRO DE CELA (DISTANCIA 5,7 KM / DIFICULTAD FÁCIL)
- RUTA TRAVESÍA DO XURÉS (DISTANCIA 25,5 KM / DIFICULTAD MEDIA-ALTA)
- RUTA MEGALÍTICA (DISTANCIA 12,7 KM / DIFICULTAD FÁCIL)
- RUTA PICOS DE FONTEFRÍA (DISTANCIA 32,4 KM / DIFICULTAD MEDIA-ALTA)
- RUTA SERRA DO PISCO (DISTANCIA 27,9 KM / DIFICULTAD ALTA)
- RUTA VÍA NOVA (DISTANCIA 29,4 KM / DIFICULTAD ALTA)





ACTIVIDADES

RUTAS SENDERISMO



ACTIVIDADES

RUTAS SENDERISMO

❑ EL CONCELLO DE MUÍÑOS PONE A DISPOSICIÓN UNA GRAN VARIEDAD DE RUTAS DE SENDERISMO PARA DISFRUTAR DE LOS INOLVIDABLES PAISAJES QUE OFRECE EL PARQUE NATURAL SERRA DO XURÉS:

- RUTA TORRENTE-SALGUEIRO (DISTANCIA 12 KM / DIFICULTAD MEDIA-ALTA)
- RUTA MEGALÍTICA (DISTANCIA 13 KM / DIFICULTAD MEDIA-BAJA)
- RUTA GUNTUMIL-REQUIÁS (DISTANCIA 11 KM / DIFICULTAD MEDIA-ALTA)
- RUTA CAMINO DE LAS FERIAS (DISTANCIA 25 KM / DIFICULTAD ALTA)
- RUTA A CELA – PITOES (DISTANCIA 28 KM / DIFICULTAD ALTA)

MUÍÑOS
Natureza Viva



PLANO RUTAS SENDERISMO



- Zona arqueolóxica
Zona arqueolóxica
 - Deportes náuticos
Deportes náuticos
 - Albergues
Albergues
 - Campismo
Zona de acampada
 - Senderismo
Senderismo
 - Praia fluvial
Praia fluvial
 - Ermitas e igrexas
Ermitas e igrexas
 - Peto de ánimas
Peteiro romano
 - Ponte romana
Ponte romano
 - Albergue
Fosa de lobo
 - Foxo do lobo
Fosa de lobo
- 1 Capela da Clamadreira
 - 2 Igrexa de San Pedro de Muíños
 - 3 Peto de Barxés
 - 4 Santuario dos Milagres
 - 5 Santuario da Virxe da Aparecida
 - 6 Ermita do Castro
 - 7 Pontepedriña (Monumento Nacional)
 - 8 Foxo do Lobo do Salas



Muíño do Porto, Reparade



Igrexa de san Pedro, Muíños



Peto de Ánimas de Barxés



Poza da Fecha, Xermeade

Festas / Fiestas

Ademais das diferentes festas de carácter relixioso nas parroquias do concello, a máis concorrida é a que se celebra o primeiro sábado de agosto das Sopas de Burro Canso e Gato pica no Chan en Mugueimes. Festa onde se mestura tradición, diversión e gastronomía.

Ademais de las diferentes festas de carácter relixioso en las parroquias del ayuntamiento, la más concorrida es la que se celebra el primer sábado de agosto de las Sopas de Burro Canso e Gato pica no Chan en Mugueimes. Fiesta donde se mezcla tradición, diversión y gastronomía.



Ruta Torrente-Salgueiro

Inicio: **Mugueimes**
Fin: **Salgueiro**
Itinerario: **12 km**
Duración aprox.: **6 h**
Dificultade: **media-alta**

Partindo de Mugueimes, capitalidade do concello, principiamos o noso percorrido no Peto de San Pedro (Clase A), onde iniciamos a ascensión ata a ermita da Clamadreira, onde podemos contemplar unha hermosa panorámica do encoro das Cunchas. Ao pé da ermita existe un carballo bicentenario que, segundo conta a tradición popular, esconde un tesouro entre as súas raíces. Conta Vicente Risco que neste templo de devoción mariana celebrábase unha popular romaría na que se convocaba a luta contra os mouros.

Podemos seguir o noso camiño polo monte do Chairo, ata chegar ao núcleo de Prado. Á saída cruzamos o río Salas por unha ponte de pedra, e continuamos monte arriba ata chegar a Salgueiro. Para poder acceder ao poboado hai que solicitar permiso ao Parque Natural Balsa Limia-Xurés, xa que aquí se atopa o centro de adaptación da cebra montesa e do cabalo garrano.



Partiendo de Mugueimes, capitalidade del ayuntamiento, principiamos nuestro recorrido en la Rectoral de San Pedro (Clase A), donde iniciamos la ascensión hasta la ermita de A Clamadreira, donde podemos contemplar una hermosa panorámica del embalse de As Cunchas. Al pie de la ermita existe un roble bicentenario que, según cuenta la tradición popular, esconde un tesoro entre sus raíces. Cuenta Vicente Risco que en este templo de devoción mariana se celebraba una popular romería en la que se convocaba a la lucha contra los mouros.

Podemos seguir nuestro camino por el monte de O Chairo, hasta llegar al núcleo de Prado. A la salida cruzamos el río Salas por un puente de piedra, y continuamos monte arriba hasta llegar a Salgueiro. Para poder acceder al poboado hay que solicitar permiso al Parque Natural Balsa Limia-Xurés, ya que aquí se donde se encuentra el centro de adaptación de la cebra montesa y del caballo garrano.

Ruta Guntumil-Portela de Pitões-Requiás

Inicio: **Guntumil**
Fin: **Requiás**
Itinerario: **11 km**
Duración aprox.: **3 h**
Dificultade: **media-alta**

Este camiño dura 11 km mostra un gran interese a pesar da súa dificultade. Sen darnos conta, e continuando os vellos camiños, tantas veces concorridos por contrabandistas e fuxidos, penetramos en Portugal. Iniciamos o noso percorrido en Guntumil, colgando a estrada que se dirixe a Touren, no veciño concello portugués de Montalegre, onde tomaremos o desvío que nos levará ata a ermita de Santa María de Castro. Retomando o camiño podemos contemplar restos megalíticos en la zona chamada Padín, continuando a nosa marcha ata o refuxio de montaña de O Pisco. Alí colemos a ruta que nos vai a levar a Portela de Pitões (Montalegre-Portugal), onde podemos visitar os restos do mosteiro cisterciense de Pitões das Júnias á vez que divisamos os picos de Folheira. Desde a aldea portuguesa iniciamos o descenso ata chegar á aldea de Requiás, xa en Muíños.

Este sendero de unos 11 km muestra un gran interés pese a su dificultad. Sin darnos cuenta, y continuando los viejos caminos, tantas veces recorridos por contrabandistas y fuxidos, penetramos en Portugal. Iniciamos nuestro recorrido en Guntumil, cogiendo la carretera que se dirige a Touren, en el vecino ayuntamiento portugués de Montalegre, donde tomaremos el desvío que nos llevará hasta la ermita de Santa María de Castro. Retomando el sendero podemos contemplar restos megalíticos en la zona llamada Padín, continuando nuestra marcha hasta el refugio de montaña de O Pisco. Allí colemos la ruta que nos va a llevar hasta Portela de Pitões (Montalegre-Portugal), donde podemos visitar los restos del monasterio cisterciense de Pitões das Júnias al tempo que divisamos los picos de Folheira. Desde la aldea portuguesa iniciamos el descenso hasta llegar a la aldea de Requiás, ya en Muíños.

Ruta Camiño das Férias

Inicio: **Canceiros-Lobos**
Fin: **Couso**
Itinerario: **25 km**
Duración aprox.: **7 h**
Dificultade: **alta**

Iniciámonos e percorrido no antigo serrador de auga de Canceiros (Lobos), continuamos subindo por un camiño rodeado de piños, e ao chegar ao monte Chairo atopamos restos megalíticos e unha boa vista panorámica. Na ladeira do monte atopamos as aldeas de Pazos e Parada de Ventosa, xa en el concello de Muíños. Declarámonos á esquerda continuando monte a través para saír á beira da aldea de Reparade. Seguimos o camiño que nos conducirá á ermita de Clamadreira. Continuaremos 3 km pola estrada para chegar ata Porqueiros, cruzando este podemos visitar a súa ermita da Aparecida. Continuamos pola estrada que nos levará a Couso. Nesta temos un desvío para o Castelo de Taboada. Despois continuaremos ata a aldea de Couso de Salas onde podemos visitar o Santuario.

Iniciámonos el recorrido en el antiguo serrador de agua de Canceiros (Lobos), continuamos subiendo por un camino rodeado de pinos, y al llegar al monte Chairo encontramos restos megalíticos y una buena vista panorámica. En la ladera del monte encontramos la aldea de Pazos y Parada de Ventosa, ya en el ayuntamiento de Muíños. Los declaramos a la izquierda continuando monte a través para salir al lado de la aldea de Reparade. Seguimos el sendero que nos conducirá a la ermita de A Clamadreira. Continuaremos 3 km por la carretera para llegar hasta Porqueiros, cruzando este podemos visitar su ermita de A Aparecida. Continuamos por la carretera que nos llevará a Couso. En esta tenemos un desvío para el Castillo de Taboada. Después continuaremos hasta la aldea de Couso de Salas donde podemos visitar el Santuario.

Ruta A Cela-Pitões

Inicio: **A Cela (Lobos)**
Fin: **Portela de Pitões (Muíños)**
Itinerario: **28 km**
Duración aprox.: **10 h**
Dificultade: **alta**

O percorrido lineal discorre por unha zona de forte pendente e atravesa áreas de gran valor do Parque Natural, polo que o senderismo só está permitido nas vías existentes. O itinerario sobe desde a aldea da Cela ata Alvide e, desde aí, ata Salgueiro, zona de acceso regulado. A posibilidade de tránsito pola aldea debe consultarse coa sede do Parque Natural en Lobos (988 788 755 - parque.natural.xures@xunta.gal). Neste tramo é destacable a panorámica de Serra do Xurés.

Tras un forte ascenso chegase á Carballreira da Baza, desde onde se continúa ata a Portela de Pitões que dá entrada ao Parque Nacional da Peneda-Gerês.

El recorrido lineal discorre por una zona de fuerte pendiente e atravesa áreas de gran valor del Parque Natural, por lo que el senderismo solo está permitido en las vías existentes. El itinerario sube desde la aldea de A Cela hasta Alvide y, desde ahí, hasta Salgueiro, zona de acceso regulado. La posibilidad de tránsito por el pueblo debe consultarse con la sede del Parque Natural en Lobos (988 788 755 - parque.natural.xures@xunta.gal). En este tramo es destacable la panorámica de la Sierra del Xurés.

Tras un fuerte ascenso se llega a la Carballreira da Baza, desde donde se prosigue hasta la Portela de Pitões que da entrada al Parque Nacional da Peneda-Gerês.



NOSSO MUIÑOS

Ruta megalítica do encoro de Salas

Concello de



MUIÑOS

PLANO RUTAS SENDERISMO



Inicio: **Maus de Salas**
Fin: **Maus de Salas**
Itinerario: **13 km.**
Duración aproximada: **3 h.**
Dificultade: **media-baixa**



Punto
Concello de Muíños
www.tourismomuinos.com



Rutas Peregrinais
Baixa Limia-Serra do Kururú
info@peregrinaxis.com

Hermoso itinerario circular nas marxes do río Salas, no que podemos contemplar unha fermosa ferveza e a presa do encoro de Salas. Aquí empeza o percorrido sinalizado xunto a Casiña da Moura. Continua ó cruzar o muro de formigón da presa ata chegar á Casola do Foxo. O percorrido segue por unha pista que rodea ó encoro.

Atravesamos a ponte de Guntumil para acceder á necrópole de Outeiro de Cavaladre, e se continua a ruta pola beira do encoro ata chegar de novo á aldea de Maus de Salas.

Neste percorrido pódense observar en todo momento as increíbles vistas que ofrecen os Picos de Fontefría.

Hermoso itinerario circular en los márgenes del río Salas, en el que podemos contemplar una hermosa cascada y la presa del embalse de Salas. Aquí empieza el recorrido señalizado junto a la Casiña da Moura. Continua al cruzar el muro de hormigón de la presa hasta llegar a la Casola do Foxo. El recorrido sigue por una pista que rodea al embalse.

Se atravesa el puente de Guntumil para acceder a la necrópolis de Outeiro de Cavaladre, y se continúa la ruta por la orilla del embalse hasta llegar de nuevo a la aldea de Maus de Salas.

En este recorrido se pueden observar en todo momento las increíbles vistas que ofrecen los Picos de Fontefría.

Cadro tipolóxico das cámaras megalíticas da Baixa Limia

Cuadro tipológico de las cámaras megalíticas de A Baixa Limia

(Documentación, gráficos e mapas: José M.ª Egulleta Franco)

Cámaras poligonais simples

Cámaras poligonales simples



Cámaras con corredor

Cámaras con corredor



Pequenas cámaras rectangulares

Pequeñas cámaras rectangulares



Necrópole (necrópolis) de Outeiro de Cavaladre

Maus de Salas e Requiás-Guntumil

M1: Alóxase a poucos metros á dereita da estrada que conduce a Guntumil e Requiás, pouco antes de atravesar a ponte que cruza o encoro. Á anta corresponde ao tipo de megalitos con cámara poligonal con tendencia rectangular e corredor de acceso.

M11: Se encontra a poucos metros a la dereita da carretera que conduce a Guntumil y Requiás, poco antes de atravesar el puente que cruza el embalse. El dólmen corresponde al tipo de megalitos con cámara poligonal con tendencia rectangular y corredor de acceso.

M5: Emprázase á esquerda da estrada, a uns trescentos metros, e chégase por un camiño de terra que comeza enfronte da primeira anta. A estrutura desta anta, inserida nun sepulcro de tamaño medio, corresponde en tipoloxía aos monumentos tipo cista rectangular.

M5: Se emplaza a la izquierda de la carretera, a unos trescientos metros, y se llega por un camino de tierra que comienza frente al primer dólmen. La estructura de éste, insertada en un sepulcro de tamaño medio, corresponde en tipología a los monumentos tipo cista rectangular.

Necrópole (necrópolis) de Maus de Salas

Encoro de Salas

Casiña da Moura: desde a aldea de Maus de Salas, seguindo dirección á dereita, é a primeira anta que se atopaa á beira da comporta do encoro. Aínda que na década de 1970 foi reconstruída co aspecto dunha cámara poligonal, inicialmente tiña un corredor curto de acceso.

Casola do Foxo: está alén da comporta do encoro. A estrutura da cámara é poligonal e conserva seis lavas verticais. A entrada non é a que agora vemos, senón que o acceso se facía polo sueste, espazo hoxe tapado por un orfostato fragmentado que foi recolocado hai poucos anos.

Casiña da Moura: desde la aldea de Maus de Salas, siguiendo en dirección a la derecha, es el primer dólmen que se encuentra al lado de la comporta del embalse. Aunque en la década de 1970 fue reconstruido con el aspecto de una cámara poligonal, inicialmente tenía un corto corredor de acceso.

Casola do Foxo: está al otro lado de la comporta del embalse. La estructura de la cámara es poligonal y conserva seis lavas verticales. La entrada no es la que vemos ahora, sino que el acceso se hacía por el sueste, espacio hoy tapado por un orfostato fragmentado que fue reubicado hace pocos años.

ACTIVIDADES

Vela

NÁUTICA



ACTIVIDADES



Piragüismo
Remo

NÁUTICA





RIQUEZA ARQUEOLÓGICA

DÓLMENES

- ❑ CÁMARAS MEGALÍTICAS QUE NOS OFRECEN UNA FORMA REPRESENTATIVA DE LAS SEPULTURAS CONSTRUIDAS DURANTE EL MEGALÍTICO INICIAL.
- ❑ ESTUDIOS DE CARBONO 14 ESTIMAN SU ANTIGÜEDAD EN UNOS 5.500 AÑOS



MUIÑOS
Natureza Viva

RIQUEZA NATURAL

POZAS DE AGUA

- ❑ EL CONCELLO DE MUÍÑOS NOS PERMITE DISFRUTAR DE RINCONES DE UNA BELLEZA INCOMPARABLE
- ❑ COMO MUESTRA SON SUS POZAS DE AGUA CRISTALINA, QUE PODREMOS ENCONTRAR DURANTE LAS RUTAS DE SENDERISMO Y BTT



MUÍÑOS
Natureza Viva

PARQUE NATURAL

Baixa Limia - Serra do Xurés
RESERVA DA BIOSFERA



PARQUE NATURAL SERRA DO XURÉS

□ DECLARADO EN EL AÑO 2009,
RESERVA DE LA BIOSFERA
TRANSFRONTERIZA GERÉS-XURÉS.

MUIÑOS
Natureza Viva

PARQUE NATURAL SERRA DO XURÉS

- EL PARQUE NATURAL BAIXA
LIMIA-SERRA DO XURÉS, Y EL
PARQUE NACIONAL PENEDA-GERÉS
SE UNEN EN LOS LÍMITES ENTRE
PORTUGAL Y GALICIA, FORMANDO
UN ESPACIO TRANSFRONTERIZO
ÚNICO DE 267.958 HECTÁREAS DE
EXTENSIÓN



MUIÑOS
Natureza Viva



- ❑ ES UN TERRITORIO DONDE SE MEZCLAN SIERRAS ESCARPADAS CON BOSQUES FRONDOSOS, Y EN DONDE LAS ENORMES FORMACIONES ROCOSAS RECREAN FORMAS SINGULARES.

PARQUE NATURAL SERRA DO XURÉS

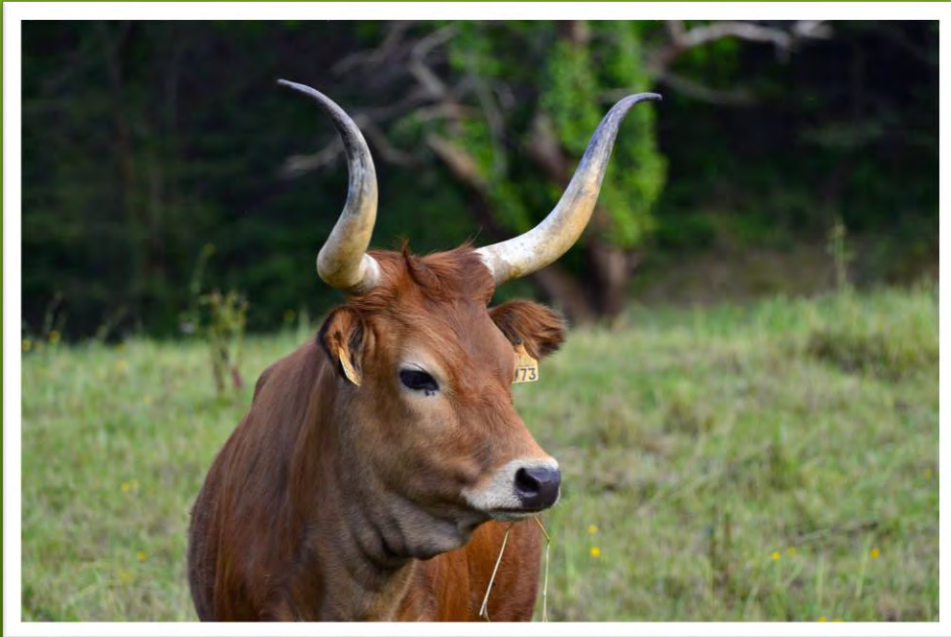
- ❑ EL AGUA ESTÁ MUY PRESENTE EN FORMA DE RÍOS, POZAS, MANANTIALES NATURALES Y TAMBIÉN EMBALSES, QUE OFRECEN LA OPORTUNIDAD DE PASEAR POR SUS ORILLAS O REMAR EN AGUAS TRANQUILAS EN EL CORAZÓN DEL XURÉS.



MUIÑOS
Natureza Viva

PARQUE NATURAL SERRA DO XURÉS

- ❑ PODRÁS DESCUBRIR UNA GRAN VARIEDAD DE FLORA, CON MÁS DE 807 ESPECIES, DE LAS CUALES 117 SON ENDÉMICAS, COMO “EL LIRIO DEL XURÉS”



- ❑ ADEMÁS CUENTA CON UNA GRAN DIVERSIDAD DE FAUNA, CON CERCA DE 150 AVES Y ESPECIES SINGULARES, COMO LA VACA CACHENA.

MUÑOS
Natureza Viva



Fauna do Xurés

Compañeiros de camiño
Compañeiros de camiño

Carnívoros



Canis lupus lupus
120 cm
28-45 kg

Lobo ibérico
Pertence á mesma familia que os cans domésticos, cun aspecto similar ao do pastor alemán. Atópase no máis alto da cadea alimenticia, o seu único depredador é o home. Nos séculos XIX e XX o lobo reduciu a súa área de distribución a causa da presión humana. A partir de 1970, e grazas ás leis de protección actuals, os lobos do noroeste recuperáronse e ampliaron notablemente a súa área de distribución.

Lobo ibérico
Pertence á mesma familia que os cans domésticos, cun aspecto similar ao do pastor alemán. Atópase no máis alto da cadea alimenticia, o seu único depredador é o home. Nos séculos XIX e XX o lobo reduciu a súa área de distribución a causa da presión humana. A partir de 1970, e grazas ás leis de protección actuals, os lobos do noroeste recuperáronse e ampliaron notablemente a súa área de distribución.

Omnívoros

Raposo
Trátase do carnívoro máis estendido do planeta. Ten o aspecto dun canido típico, de cor pardo-vermello. É moi adaptable en canto ao seu hábitat aínda que ten preferencia polos grandes terreos abertos ou con grande diversidade paisaxística. En moitos casos pódese atopar nas proximidades de núcleos de poboación, alimentándose de liño e de pequenos animais de currais e granas.



Vulpes vulpes
120 cm
28-45 kg

Zorro
Trátase do carnívoro máis estendido do planeta. Ten o aspecto dun canido típico, de cor pardo-vermello. É moi adaptable en canto ao seu hábitat aínda que ten preferencia polos grandes terreos abertos ou con grande diversidade paisaxística. En moitos casos pódese atopar nas proximidades de núcleos de poboación, alimentándose de liño e de pequenos animais de currais e granas.

Xabaril

Ten un aspecto similar ao do porco doméstico. Ten unha ampla distribución por toda Europa. En Galicia prefírense as zonas próximas a cultivos en áreas pouco humanizadas. É omnívoro con tendencia ao réxime vegetariano. A porción animal da dieta compoñe principalmente de insectívotos, mirromamíferos, réptiles e aves. Prefírense os froitos, tubérculos e raíces. É un animal moi confiado e en ocasión pódese ver alimentándose en cultivos preto das casas.



Sus scrofa
118-148 cm
pótre alcanzar 150 kg súmalo alcanzar 150 kg

Jabali
Ten un aspecto similar ao do porco doméstico. Ten unha ampla distribución por toda Europa. En Galicia prefírense as zonas próximas a cultivos en áreas pouco humanizadas. É omnívoro con tendencia ao réxime vegetariano. A porción animal da dieta compoñe principalmente de insectívotos, mirromamíferos, réptiles e aves. Prefírense os froitos, tubérculos e raíces. É un animal moi confiado e en ocasión pódese ver alimentándose en cultivos preto das casas.

Lontra
Este mustélido vive en todo tipo de ambientes acuáticos, sempre que exista alimento suficiente e augas limpas. Pode mergullarse ata 3 minutos e é unha gran nadadora. A súa alimentación baséase en presas con hábitos acuáticos ou semiacuáticos como peixes e anfibios, aínda que tamén pode cazar pequenos mamíferos, aves e réptiles. Os machos son un 25% máis grandes que as femias.



Lontra
58-73 cm
4,4-9,4 kg

Nutria
Este mustélido vive en todo tipo de ambientes acuáticos, sempre que exista alimento suficiente e augas limpas. Pode mergullarse ata 3 minutos e é unha gran nadadora. A súa alimentación baséase en presas con hábitos acuáticos ou semiacuáticos como peixes e anfibios, aínda que tamén pode cazar pequenos mamíferos, aves e réptiles. Os machos son un 25% máis grandes que as femias.

Herbívoros



Capra pyrenaica
97-140 cm
31-104 kg

Hircu ou cabra montés
Ruminante de tamaño medio que en ocasións pode acadar os 100 kg de peso. É un endemismo ibérico. Os cornos dos machos poden chegar a medir 130 cm, mentres que os das femias son máis pequenos. Na época de celo (novembro-dembro) prodúcese violencias pelexas entre machos os reprodutores. Habita principalmente en zonas de media e alta montaña, pódese ver en lugares moi escarpados formando rabaños.

Cabra montesa
Ruminante de tamaño medio que en ocasións pode acadar os 100 kg de peso. É un endemismo ibérico. Os cornos dos machos poden chegar a medir 130 cm, mentres que os das femias son máis pequenos. Na época de celo (novembro-dembro) prodúcese violencias pelexas entre machos os reprodutores. Habita principalmente en zonas de media e alta montaña, pódese ver en lugares moi escarpados formando rabaños.

Corzo
Trátase do cérvido de menor tamaño da península, de carácter esquivo e desconfiado. Habita en medios forestais onde se pode atopar. Aliméntase de herbas, brotes, follas e froitos. O seu pequeno estómago obriga a comer cada seis horas. É unha presa habitual do lobo. Os machos teñen pequenas cornamentas que mudan cada ano.



Capreolus capreolus
95-140 cm
16-30 kg

Corzo
Trátase do cérvido de menor tamaño da península, de carácter esquivo e desconfiado. Habita en medios forestais onde se pode atopar. Aliméntase de herbas, brotes, follas e froitos. O seu pequeno estómago obriga a comer cada seis horas. É unha presa habitual do lobo. Os machos teñen pequenas cornamentas que mudan cada ano.



Oryctolagus cuniculus
34-35 cm
2,1-2,7 kg

Coeilo
Mamífero de pequeno tamaño que prefírense hábitats con pastos de boa calidade, xa que é a base da súa alimentación. Moitos depredadores teñen a este animal como parte ou base da súa alimentación. O coeilo silvestre tivo a súa orixe fai un millón de anos no sur da Península Ibérica e pódese atopar en gran parte de Europa.

Conxelo
Mamífero de pequeno tamaño que prefírense hábitats con pastos de boa calidade, xa que é a base da súa alimentación. Moitos depredadores teñen a este animal como parte ou base da súa alimentación. O coeilo silvestre tivo a súa orixe fai un millón de anos no sur da Península Ibérica e pódese atopar en gran parte de Europa.

Ruta Picos de Fontefría



Concello de Muíños



A cabra do Xurés

A subespecie *Capra pyrenaica lusitana* é a que historicamente estaba presente no parque, considérase extinta desde 1890. O último exemplar visto atopouse na Serra do Gerês, en Portugal. A reintrodución de cabras montesas en Galicia comezou no ano 1992 con varios exemplares de *Capra pyrenaica* vitoriana procedentes da serra de Gredos e acodiñados nun cercado do Parque Natural Montes do Ibovoador. En 1997 un grupo de dez animais trasladados ao Parque Natural Bona Lirio - Serra do Xurés para ser criados en condicións controladas. A partir do ano 2000 realízanse voltas ao medio natural en ambos parques.

A subespecie *Capra pyrenaica lusitana* é a que historicamente estaba presente no parque, considérase extinta desde 1890. O último exemplar visto atopouse na Serra do Gerês, en Portugal. A reintrodución de cabras montesas en Galicia comezou no ano 1992 con varios exemplares de *Capra pyrenaica* vitoriana procedentes da serra de Gredos e acodiñados nun cercado do Parque Natural Montes do Ibovoador. En 1997 un grupo de dez animais trasladados ao Parque Natural Bona Lirio - Serra do Xurés para ser criados en condicións controladas. A partir do ano 2000 realízanse voltas ao medio natural en ambos parques.



PARQUE NATURAL SERRA DO XURÉS

INFORMACIÓN FAUNA



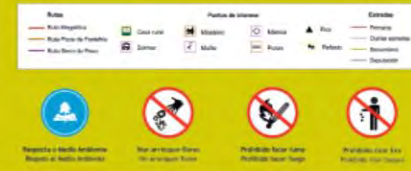
MUIÑOS Natureza Viva

PARQUE NATURAL SERRA DO XURÉS

INFORMACIÓN RASTROS



MUIÑOS Natureza Viva



Outras pistas

1. Os corzos machos adultos perdén os cornamentos cada ano entre outubro e novembro. Esta cornamenta, que é unha das máis pequenas das cervídeos, pode ser un dos apoallos que che pode dar o mozo se o espiora con bo ollo.
2. Animais depredados: Os restos de festiñas poden axudar a recoñecer a depredador.
3. As cabras montesas non perdén a súa cornamenta pero poden atopar restos destes animais moi identificables grazas á súa cornamenta.
4. As mudas ou "carnias" das serpes tamén son boas pistas para atopar. Nesta zona se pode atopar a cobra de colar, e polo tanto as súas carnias.
5. As egagropilas son pelotitas compactas cos restos da dixestión regurgitada por aves, que engloban animais enteiros e lago se despois das partes duras coma osos, pelos, plumas ou cubertas de insectos.



Otras pistas

1. Los corzos machos adultos pierden los cornamentos cada año entre octubre y noviembre. Esta cornamenta, que es una de las más pequeñas de los cervídeos puede ser una de los reguños que te puede dar el mozo si lo espiora con buen ojo.
2. Animales depredados: Los restos de festiñas pueden ayudar a reconocer al depredador.
3. Las cabras montesas no pierden su cornamenta, pero se pueden encontrar restos de estos animales muy identificables gracias a su cornamenta.
4. Las mudas o "carnias" de las serpietas también son fáciles de encontrar. En esta zona se puede encontrar la cobra de collar, y por lo tanto sus carnias.
5. Las egagropilas son pelotitas compactas con los restos de la digestión regurgitada por aves, que engloban animales enteros y luego se desechan de las partes duras como huesos, pelos, plumas o caparazones de insectos.



Rastros Rastros

Observar sen ver. Seguir sen molestar.
Observar sin ver. Seguir sin molestar.

Unha maneira de seguir á fauna sen necesidade do contacto directo é a busca de rastros. Moitos animais non son moi amigos de mostrarse, pero nos deixan pistas no mozo que habemos de saber encontrar, identificar e interpretar.

Os rastros dan información moi valiosa. Ademais de contarnos onde están os animais nos poden falar das súas abundancias, distribución, dietas ou comportamento.

Para atopar rastros debemos de coñecer moi ben os animais que buscamos. Unha boa guía axuda moito. Se tes facs afccionado ou afccionada, co tempo chegarás incluso a pensar coma eles e saber que árbore che gusta para poñer un nido, que camino elixirás entre a mataqueira, ou onde che gustara parar a descansar.

Una manera de seguir a la fauna sin necesidad del contacto directo es la búsqueda de rastros. Muchos animales no son muy amigos de mostrarse, pero nos dejan pistas en el mozo que hemos de saber encontrar, identificar e interpretar.

Los rastros dan información muy valiosa. Además de contarnos dónde localizar a los animales nos pueden informar de su abundancias, distribución, dietas o comportamiento.

Para encontrar rastros debes conocer muy bien a los animales que buscas. Una buena guía ayuda mucho. Si te haces aficionado o aficionada, con el tiempo llegarás incluso a pensar como ellos y saber qué árbol le gustará para construir un nido, qué camino elegirás entre el matorral, o dónde te gustara parar a descansar.



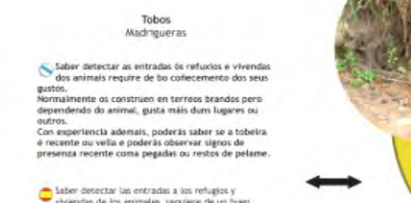
Pegadas Huellas



Excrementos Excrementos

As desexccións tamén nos contan moitas cousas dos animais. As formas das feces e os lugares onde as atopamos son determinantes para identificar o seu "autor". Ademais, se pode extraer información moi interesante. Se encontramos moitas feces ou letrias, poderemos saber de comportamento social e territorial. Se as analizamos poderemos coñecer a súa dieta. Con análises xenéticos incluso serven para seguimentos de individuos concretos.

Las desexccións también nos cuentan muchas cosas sobre los animales. Las formas de las heces y los lugares donde las encontramos son determinantes para identificar a su "autor". Además, se puede extraer información muy interesante. Si encontramos muchas heces o letrias, podremos saber sobre comportamientos sociales y territoriales. Si las analizamos podremos conocer su dieta. Con análisis genéticos incluso sirven para seguimientos de individuos concretos.



Saber detectar as entradas de refuxos e vivendas dos animais require de bo coñecemento dos seus gustos. Normalmente os constrúen en terreos brandos pero dependendo do animal, gusta máis dun lugar ou outros. Con experiencia ademais, poderás saber se a toberira é recente ou veira e poderás observar signos de presenza recente coma pegadas ou restos de pelaxe.

Saber detectar las entradas a los refugios y viviendas de los animales requiere de un buen conocimiento de sus gustos. Normalmente los construyen en terrenos blandos pero dependiendo del animal, prefiere unos lugares u otros. Con experiencia además, podrás saber si la toberira es reciente o vieja y podrás observar signos de presencia reciente como huellas o restos de pelaje.

RAPACES



Buteo buteo

Miñato Común
Muy visible. Cazador solitario que se ve en zonas arboladas, linderos forestais, herbazais...

Busardo ratonero
Muy visible. Cazador solitario que se ve en zonas arboladas, linderos forestais, herbazais...



Águila chrysaetos

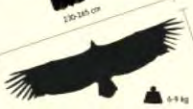


Águila real
Durante todo o ano. Habita os cumios rochosos e patrulla grandes extensións de terreo en busca de presas. É a maior águia ibérica. Anífa en cantos rochosos, a partir de febreiro, en niños de ramas que poden acadar os 2 m de altura e 1,5 m de diámetro.

Águila real
Durante todo o ano. Habita os cumios rochosos e patrulla grandes extensións de terreo en busca de presas. É a maior águia ibérica. Anífa en cantos rochosos, a partir de febreiro, en niños de ramas que poden acadar os 2 m de altura e 1,5 m de diámetro.



Gyps fulvus



Voitre leonado
Anífa en nos cantos rochosos das montañas. Pódese ver sobreabando amplas zonas sen arbolado en busca de carroña. Aliméntase de animais salvaxes e gando doméstico (cabras, corzos, ovelas, etc.).

Buitre leonado
Anífa en nos cantos rochosos das montañas. Pódese ver sobreabando amplas zonas sen arbolado en busca de carroña. Aliméntase de animais salvaxes e gando doméstico (cabras, corzos, ovelas, etc.).



Accipiter nisus

Gabión común
Cace sempre en zonas boscosas, como carballeiras ou ginebrais. Pode verse preto de zonas humanizadas. En inverno, en zonas agrícolas, soutos de ribeira...

Gabión común
Caci sempre en zonas boscosas, como carballeiras ou ginebrais. Pode verse preto de zonas humanizadas. En inverno, en zonas agrícolas, ribeiras...



PASERIFORMES



Motacilla alba

Lavandeira branca
Máis doada de ver no inverno. Soe vivir preto da xente ou da auga. Adóntase ver correndo cazando insectos por zonas de vexetación baixa ou desnuda.

Lavandeira branca
Máis fácil de ver en inverno. Suele vivir cerca de la xente o del agua. Se sule ver correndo cazando insectos por zonas de vexetación baja o desnuda.



Hirundo rustica

Andoriña común
Dense febreiro a outubro. Normalmente nidifica preto de construcións no campo, tamén en zonas humanizadas. Caza sempre preto da auga, que asegura que poida cazar moscas e mosquitos.

Andoriña común
Dense febreiro a outubro. Normalmente nidifica preto de construcións no campo, tamén en zonas humanizadas. Caza sempre preto da auga, que asegura que poida cazar moscas e mosquitos.

Golondrina común
Desde febreiro a outubro. Normalmente nidifica cerca de construcións en el campo, tamén en zonas humanizadas. Caci sempre cerca del agua, que asegura que pueda cazar moscas y mosquitos.

Golondrina común
Desde febreiro a octubre. Normalmente nidifica cerca de construcciones en el campo, también en zonas humanizadas. Caci siempre cerca del agua, que asegura que pueda cazar moscas y mosquitos.

AVES ACUÁTICAS



Charadrius dubius

Pillara pequena
Entre abril e setembro anífa nas beiras do pantano, en zonas de area e grava. Debeuse ter precaución para non pisar os niños.

Chorlitoje chico
Entre abril e setembro anífa nas beiras do pantano en zonas de area e grava. Debeuse ter precaución para non pisar os niños.



Eriophacus rubecula

Paporrubio europeo
Vese todo o ano máis é menos abundante no inverno. É doado de ver en calquera tipo de hábitat: bosques de ribeira, campos, hortas ou calquera lugar que lle proporcione froitas carnosas ou insectos.

Paporrubio europeo
Vese todo o ano máis é menos abundante no inverno. É doado de ver en calquera tipo de hábitat: bosques de ribeira, campos, hortas o cualquier lugar que le proporcione frutas carnosas o insectos.



Chochín común
Se ve todo el año pero es más abundante en invierno. Se gusta las zonas de vegetación muy espesa cerca de ambientes húmedos como las riberas de los ríos.

Chochín común
Se ve todo el año pero es más abundante en invierno. Se gusta las zonas de vegetación muy espesa cerca de ambientes húmedos como las riberas de los ríos.

Garza real
Curiosamente, no entorno do encero pódense ver gavotas patanzanas.

Garza real
Curiosamente, en el entorno del embalse se pueden ver gavotas patanzanas.



Larus michahellis

Garza real
Curiosamente, no entorno do encero pódense ver gavotas patanzanas.

Garza real
Curiosamente, en el entorno del embalse se pueden ver gavotas patanzanas.



Aves

Observa o ceo
Observa el cielo



A reserva da Biosfera Transfronteiriza Gerês-Kurén é un lugar perfecto para a observación de aves. Inclúe diferentes hábitats, onde a xeografía granítica condiciona a paisaxe, con altos cumios rochosos e profundos vales. Os cumios están dominados por un clima de grandes contrastes e duras condicións para supervivencia da fauna salvaxe, na que só resisten os máis adaptados e especializados. Nas zonas baixas, regatos, ríos e encoros habita unha gran variedade de fauna que disfruta destas condicións máis benignas.

A reserva da Biosfera Transfronteiriza Gerês-Kurén é un lugar perfecto para a observación de aves. Inclúe diferentes hábitats, onde a xeografía granítica condiciona a paisaxe, con altos cumios rochosos e profundos vales. Os cumios están dominados por un clima de grandes contrastes e duras condicións para supervivencia da fauna salvaxe, na que só resisten os máis adaptados e especializados. Nas zonas baixas, regatos, ríos e encoros habita unha gran variedade de fauna que disfruta destas condicións máis benignas.



Alínda que non consigas avistar moitas aves, fíxate no terreo polo que paxas. Pódense atopar restos de súa presenza, como as súas plumas. Cúria guía adecuada poderás identificar ás aves polas súas plumas.



PARQUE NATURAL SERRA DO XURÉS

INFORMACIÓN AVES



MUIÑOS Natureza Viva

PARQUE NATURAL SERRA DO XURÉS

ESPECIES INVASORAS



MUÍÑOS
Natureza Viva

Especies invasoras

Unha Invasora é unha especie introducida fora da súa área de distribución natural e que representa unha ameaza á diversidade biolóxica nativa.

Unha invasora é unha especie introducida fora da súa área de distribución natural e que representa unha ameaza á diversidade biolóxica nativa.

Mimosa, Acacia

Mimosa acacia
Acacia dealbata



A mimosa é unha planta que recende e tingue o monte dunha bonita cor amarela. Porén, en grandes cantidades enroscas de froitas e evita que arriñen outras especies, creando grandes parches monoespecíficos.

Introduciuse en Galicia como planta ornamental. É moi difícil de eliminar. En Ourense xa leva décadas invadindo vales floridos, incluíndo os de lugares protexidos como O Xurés e o Canón do Sil.

La mimosa es una planta que da muy buen olor y tiene el morde de un berrito color amarillo. Sin embargo, crea cortinas verdes de flores y evita que germinen otras especies, creando grandes parches monoespecíficos.

Se introdujo en Galicia como planta ornamental. Es muy difícil de eliminar. En Ourense lleva décadas invadindo vales floridos, incluíndo os de lugares protexidos como O Xurés e o Canón do Sil.

Visión Americano

Nas americana
Neotimon vison



Mustélido pardizo, case negro. Ten unha mancha branca debaixo da boca. Doado de ver preto da auga do mar ou río.

Altamente estendido en Galicia tras escapes de granxes peleteras, que segue a supoñer un risco ambiental importante.

É agresivo e come de todo. Despreza ao resto de mustélidos e a outros animais acuáticos. Pode transmitir enfermidades aos outros mustélidos.

Mustélido pardizo, case negro. Ten unha mancha branca debaixo da boca. Doado de ver preto da auga do mar ou río.

Altamente estendido en Galicia tras escapes de granxes peleteras, que segue a supoñer un risco ambiental importante.

É agresivo e come de todo. Despreza ao resto de mustélidos e a outros animais acuáticos. Pode transmitir enfermidades aos outros mustélidos.

Se introdujo en Galicia como planta ornamental. Es muy difícil de eliminar. En Ourense lleva décadas invadindo vales floridos, incluíndo os de lugares protexidos como O Xurés e o Canón do Sil.



Australia



China

Natural de:



Norteamérica



Australia

Hakea picante

Hakea pinnata
Hakea sericea



Este arbusto australiano introduciuse en Portugal como planta ornamental e actualmente alíbase paso cara o interior da Península. Trátase dunha especie pirófila que medra rapidamente tras un incendio, creando densos bosques que desgrazan a flora local.

As súas follas, de entre 4 e 8 cm, son rixidas e teñen forma de espíña. Estas espíñas poden provocar danos na fauna silvestre e doméstica.

Este arbusto australiano introduciuse en Portugal como planta ornamental e actualmente alíbase paso cara o interior da Península. Trátase dunha especie pirófila que medra rapidamente tras un incendio, creando densos bosques que desgrazan a flora local.

As súas follas, de entre 4 e 8 cm, son rixidas e teñen forma de espíña. Estas espíñas poden provocar danos na fauna silvestre e doméstica.



Avespa asiática

Arpico asiática
Vespa velutina

Esta avespa chegou a Francia en 2004 a través dun barco de mercadorías asiático. É orixinaria de climas similares aos europeos e a súa expansión e adaptación foi moi rápida. En 2011 detectouse a súa presenza en Galicia.

Esta especie representa unha grave ameaza para as abelhas, a avespa asiática adulta alimentase de néctar e froitas maduras pero caza multitude de abelhas para alimentar ás súas larvas.

A picadura desta especie resulta igual de perigosa que a do avispón europeo, aínda que pode resultar máis dolorosa.

Esta avespa chegou a Francia en 2004 a través dun barco de mercadorías asiático. É orixinaria de climas similares aos europeos e a súa expansión e adaptación foi moi rápida. En 2011 detectouse a súa presenza en Galicia.

Esta especie representa unha grave ameaza para as abelhas, a avespa asiática adulta alimentase de néctar e froitas maduras pero caza multitude de abelhas para alimentar ás súas larvas.

A picadura desta especie resulta igual de perigosa que a do avispón europeo, aínda que pode resultar máis dolorosa.

 Prohibido tirar lixo. Prohibido tirar basura.

 Non se permite fumar. No smoking. No fire.

 Prohibido facer lume. No open fire. No fire.

 Reservas e Medio Ambiente. Reserva e Medio Ambiente.

 GALICIA

 XUNTA DE GALICIA

 JUNTA DE GALICIA

 galicia







Ruta Picos de Fontefría

Concello de Muíños

Mapa de Galicia con a ruta Picos de Fontefría marcada en azul. O mapa mostra o contorno de Galicia e varias localidades: Ourense, Lugo, Pontevedra, Santiago de Compostela, A Coruña, Ferrol, Betanzos, Viveiro, Noia, Barro, Cambre, O Barco de Valdeorras, Ourense, Lugo, Pontevedra, Santiago de Compostela, A Coruña, Ferrol, Betanzos, Viveiro, Noia, Barro, Cambre, O Barco de Valdeorras, Ourense. A ruta Picos de Fontefría está marcada en azul e pasa por localidades como Ourense, Lugo, Pontevedra, Santiago de Compostela, A Coruña, Ferrol, Betanzos, Viveiro, Noia, Barro, Cambre, O Barco de Valdeorras, Ourense.

Legend:  Ribeiración;  Pico;  Casa rural;  Dólar;  Aldea;  Pazo e Portego;  Refuxo;  Mirador;  Aldea;  Pazo.

OLLO! Arrincar especies invasoras pode contribuir á súa propagación.

¡OJO! Arrancar especies invasoras puede contribuir a su propagación.



As especies non son invasoras, senón que se comportan como tales dependendo da biota do lugar ao que chegan.

¿Sabes que o fofo é considerado como invasor en moitos lugares do mundo como Canarias, Australia ou Hawaii?

Las especies no son invasoras sino que se comportan como tales dependiendo de la biota del lugar al que llegan.

¿Sabes que el fofo es considerado como invasor en muchos lugares del mundo como Canarias, Australia o Hawaii?



A mimosa viaxou en tren por Galicia. A construción das vías foi a causante da súa expansión. As súas raíces fixáronse a terra dos terrapéns, evitando a súa derruba coa chuvia e co movemento do paso do ferrocarril. O que nun momento foi moi práctico, venato por causar moito dano na nova vexetación. Aprendamos do pasado para non repetir no futuro.

La mimosa viajó en tren por Galicia. La construcción de las vías fue la causante de su expansión. Sus raíces fijaron a tierra de los terrapenes, evitando su derrumbamiento con la lluvia y con el movimiento del paso del ferrocarril. Lo que en un momento fue muy práctico, terminó por causar mucho daño en nuestra vegetación. Aprendamos del pasado para no repetir en el futuro.



PLANES COMPLEMENTARIOS

AQUIS QUERQUENNIS

- ❑ CAMPAMENTO MILITAR ROMANO DE UNAS 3 HECTÁREAS DE TERRENO, ASENTADO EN EL AYUNTAMIENTO DE BANDE
- ❑ CONSTRUIDO PARA VIGILAR LA VIA NOVA, QUE COMUNICABA BRAGA Y ASTORGA
- ❑ UBICADO A 15 KM DEL AYUNTAMIENTO DE MUÍÑOS, ESTÁ CONSIDERADO COMO UNO DE LOS PRINCIPALES YACIMIENTOS ARQUEOLÓGICOS DE LA COMARCA.
- ❑ CRONOLÓGICAMENTE SE SITÚA ENTRE LOS SIGLOS I Y II DC

Concello de Bande





AQUIS QUERQUENNIS

- ❑ DISPONE DE POZAS DE AGUA CALIENTE CON TEMPERATURAS DE HASTA 48 °C
- ❑ SE ORGANIZAN VISITAS GUIADAS Y DESDE EL COMPLEJO TURÍSTICO – DEPORTIVO “O CORGO” PODREMOS LLEGAR A ELLAS EN PIRAGUA A TRAVÉS DEL EMBALSE DE AS CONCHAS

Concello de Bande

MUÍÑOS
Natureza Viva



TERMALISMO EN LOBIOS

- ❑ EN LOBIOS ENCONTRARÁS UNA VILLA TERMAL DEL SIGLO XXI
- ❑ UN LUGAR TRANQUILO EN EL QUE RECUPERAR FUERZAS CON AGUAS CALIENTES QUE BROTAN A 77 °C A ORILLAS DEL RÍO CALDO
- ❑ PODRÁS DISFRUTAR DE UN BAÑO EN LA PISCINA PÚBLICA Y GRATUITA DE AGUAS TERMALES

Concello de Lobios



MUÍÑOS
Natureza Viva

Concello de Lobios

TERMALISMO EN LOBIOS



- BALNEARIO CON AGUAS
ESPECIALMENTE INDICADAS PARA
TRATAR PROCESOS CRÓNICOS
DIGESTIVOS, RESPIRATORIOS,
REUMATOLÓGICOS, DERMATOLÓGICOS...
- TAMBIÉN PODRÁS REALIZAR
TRATAMIENTOS ESTÉTICOS O CURAS
DE TENSIÓN.



MUÑOS
Natureza Viva

¡Ven A Conocernos!

Más información en nuestra página web

www.concellomuinos.com

En los teléfonos:

Oficina Cámping (Junio - Septiembre)

988 40 60 75

Ayuntamiento:

988 45 64 03 / 639 03 00 34

A través de email:

turmuinosconcello@gmail.com



Siguenos en Facebook

facebook.com/concello.muinos



MUIÑOS

Natureza Viva